



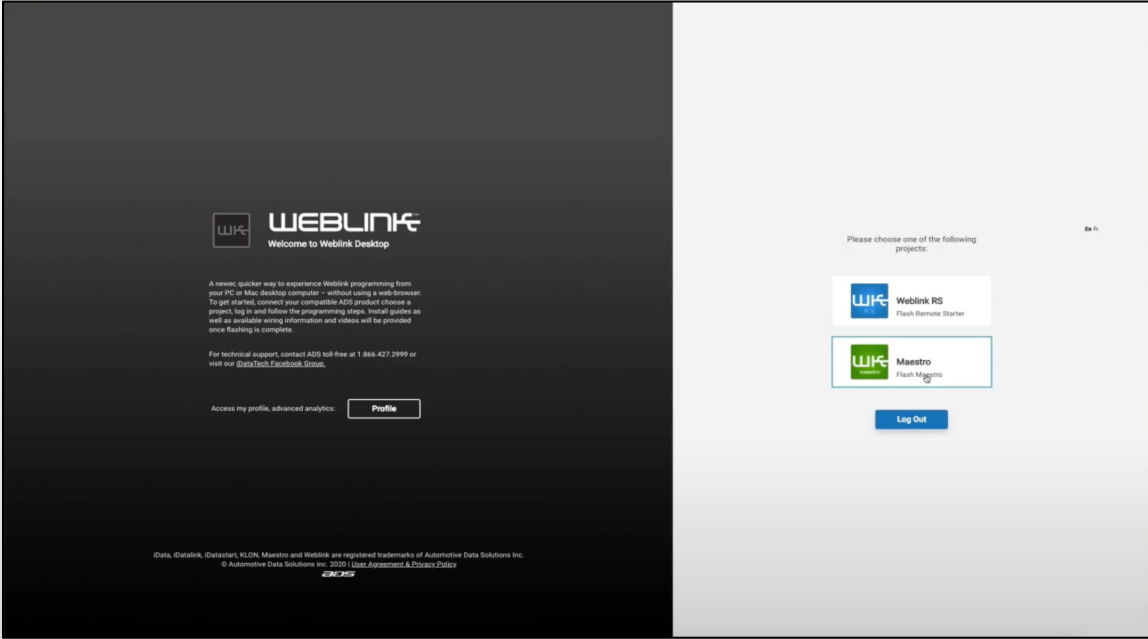
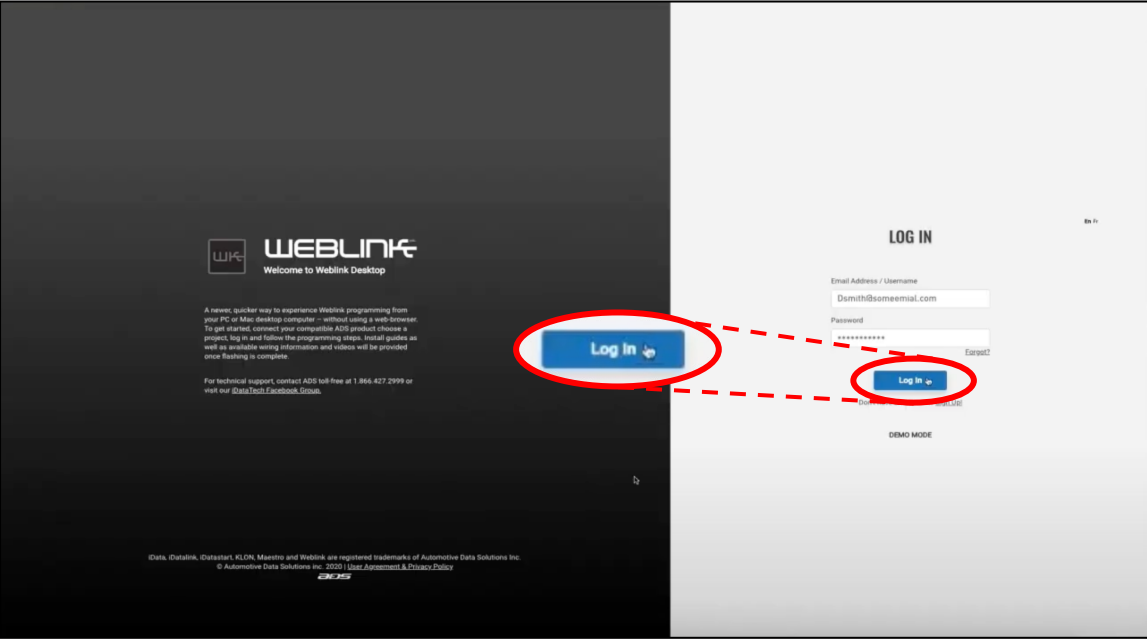
WEBLINK

U P D A T E R

Weblinkアカウントを作成後、Weblinkアプリを使用して
iDataLink Maestro RRをフラッシュする手順について説明します。

Programming iDataLink Maestro RR

デスクトップまたはアプリを保存した場所にある Weblink のショートカットアイコンを探し、Weblinkアプリを起動します。アカウント情報を入力し、「Log in」をクリックすると、ホーム画面が表示されます。



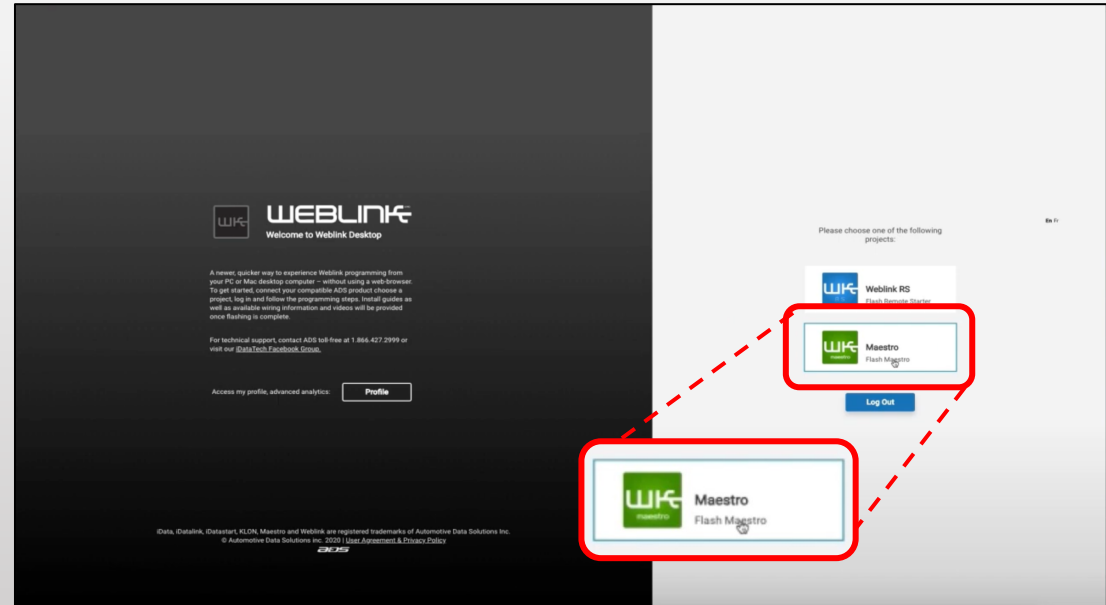
Programming iDataLink Maestro RR

USBケーブルのミニUSB側をMaestro RRモジュールに、フルサイズUSB側をパソコンのUSBポートに接続してください。

※USBケーブルは商品には付属しません。
Micro USB Type-B端子の汎用のUSBケーブルをご用意ください。

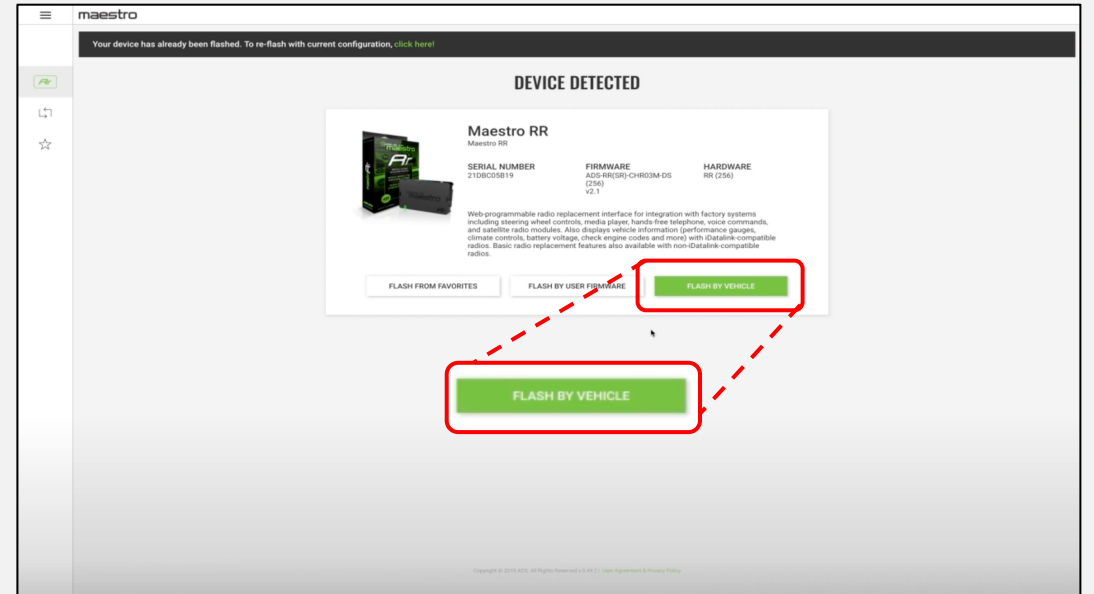


ホーム画面の緑色のWeblink Maestro Flashアイコンを選択します。
このアプリケーションは、接続されたMaestro RRモジュールをスキャンして、既存のプログラミングを確認したり、新しいプログラミングを準備したりします。

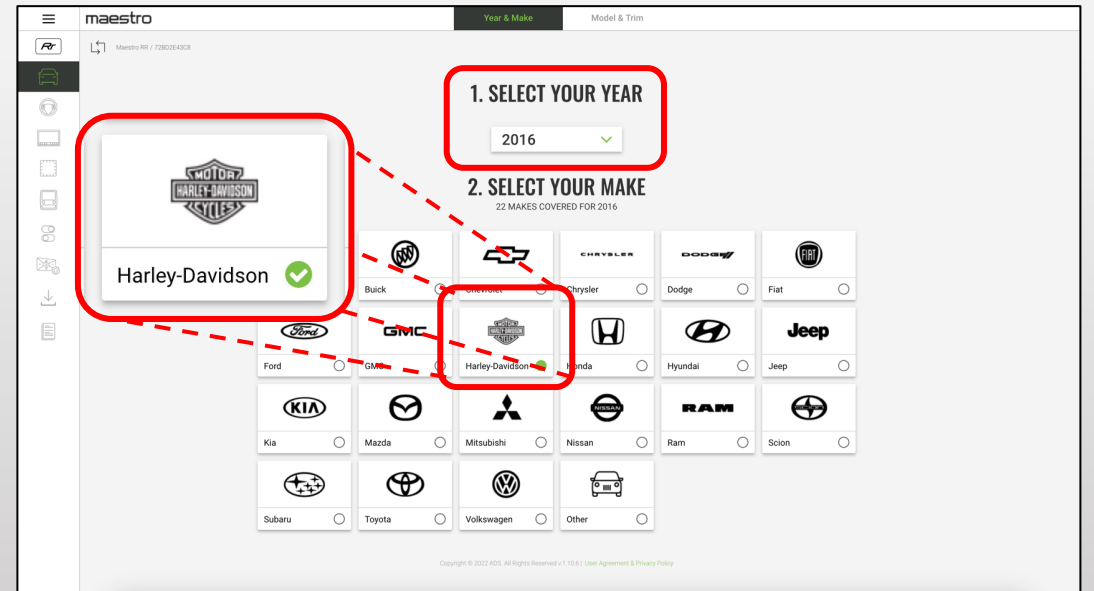


Programming iDataLink Maestro RR

デバイスが検出されると、モジュールのシリアル番号と既存のファームウェア情報が表示されます。フラッシュ処理を開始するには、緑色の「Flash By Vehicle」ボタンをクリックします。

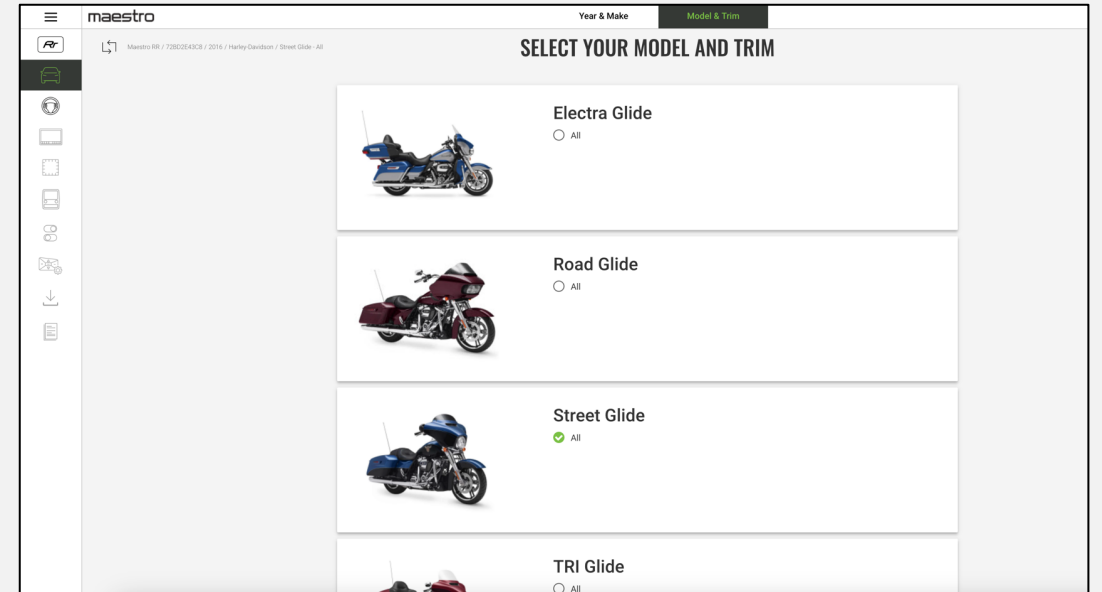


Maestro RRを装着するバイクの年式を選択し、さらにハーレーダビッドソンも選択します。

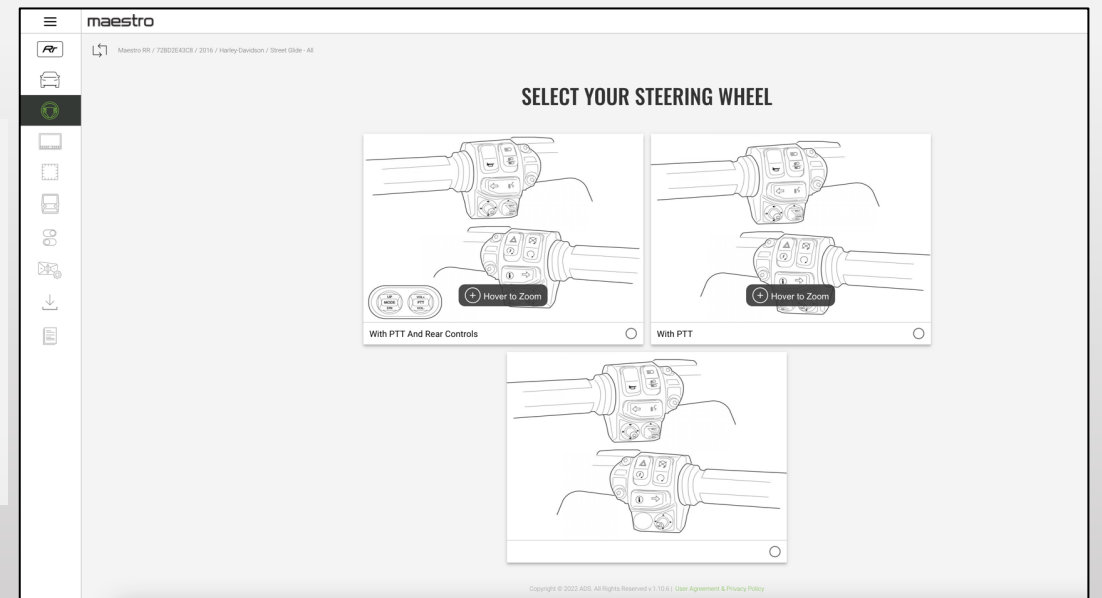


Programming iDataLink Maestro RR

Maestro RRモジュールを取り付ける
ハーレーダビッドソンの車種を選択します。
※CVOの記載はないため、該当する車種を選択してください。

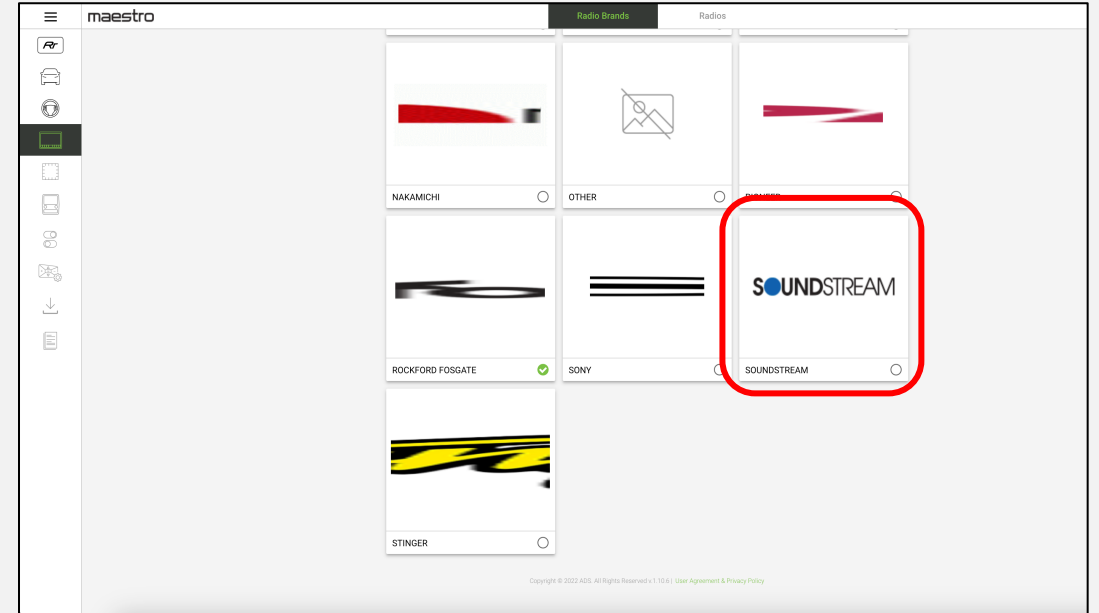


Maestro RRモジュールを取り付けるバイクに装備されている
ハンドルバー制御の構成を選択します。
-左上の画は、フロントとリアのコントロールが装備されているバイク用です。
-下の画は、フロントコントロールのみを装備したバイク用です。
*HDHU.14SiはCB/PTT機能非対応のため、右上の画は選択しないでください。

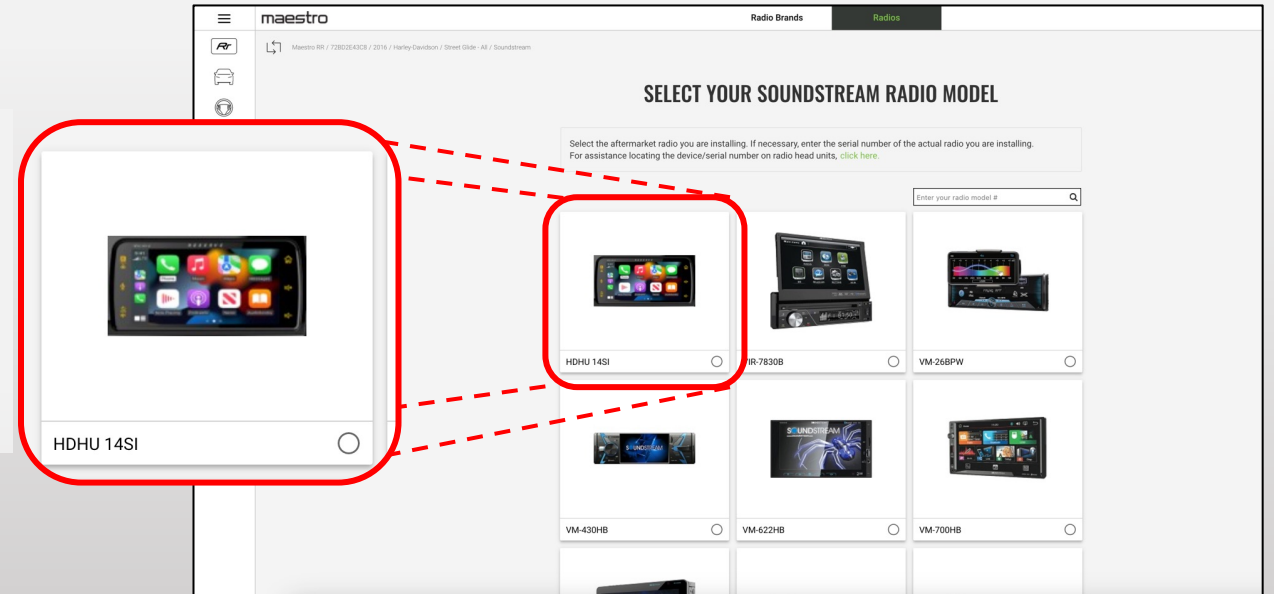


Programming iDataLink Maestro RR

ヘッドユニットブランドのリストをスクロールし、Soundstreamを選択します。

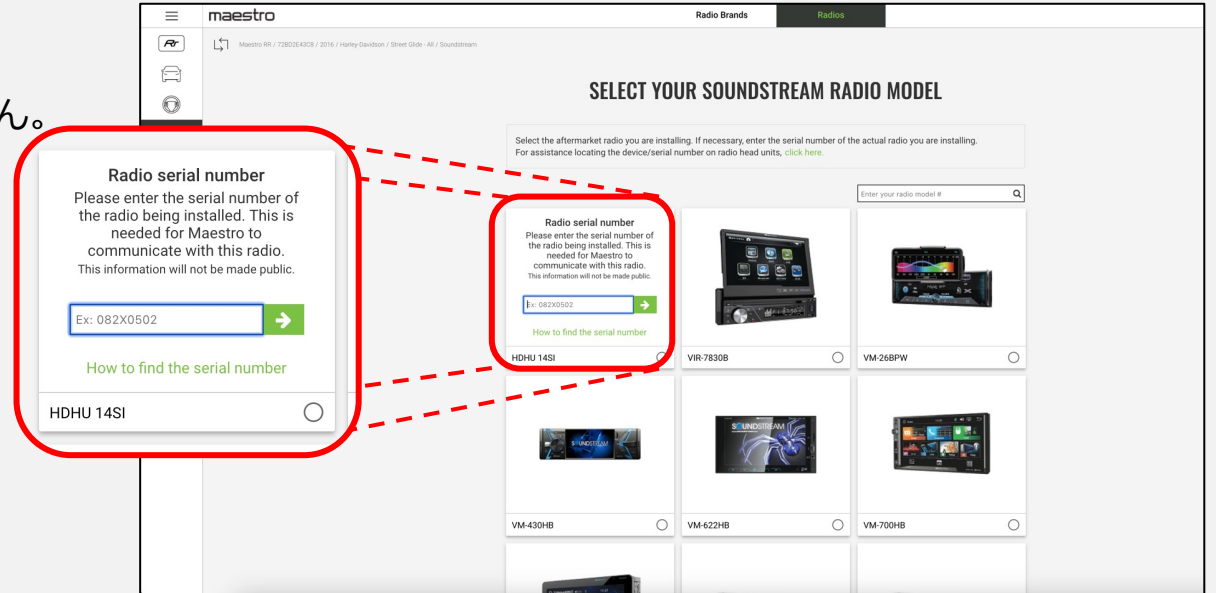


サウンドストリームヘッドユニットの一覧をスクロールし、HDHU.14Siを選択します。



Programming iDataLink Maestro RR

Maestro RRモジュールをインストールするHDHU.14Siのシリアルナンバーを入力してください。
シリアル番号が一致しない場合、MaestroRRとHDHU.14Siは動作しません。
入力されたシリアル番号が正しいかどうか、再度確認してください。
入力されたシリアル番号の並びが正しくない場合は、Weblinkが警告を表示します。

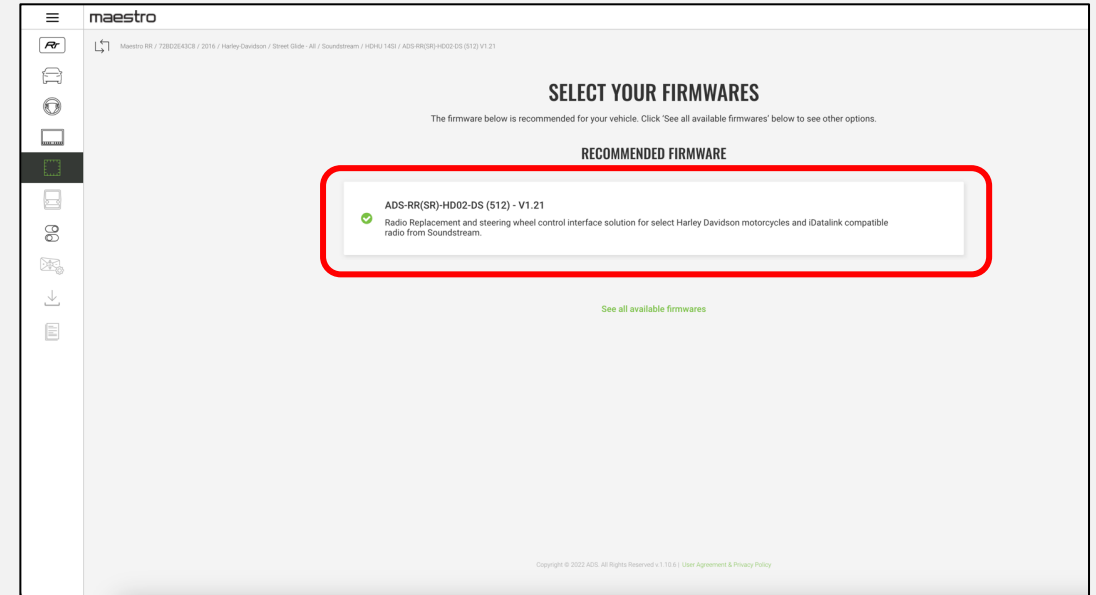


HDHU.14Siのシリアルナンバーは、製品パッケージの裏面、または底面のラベルに記載されています。

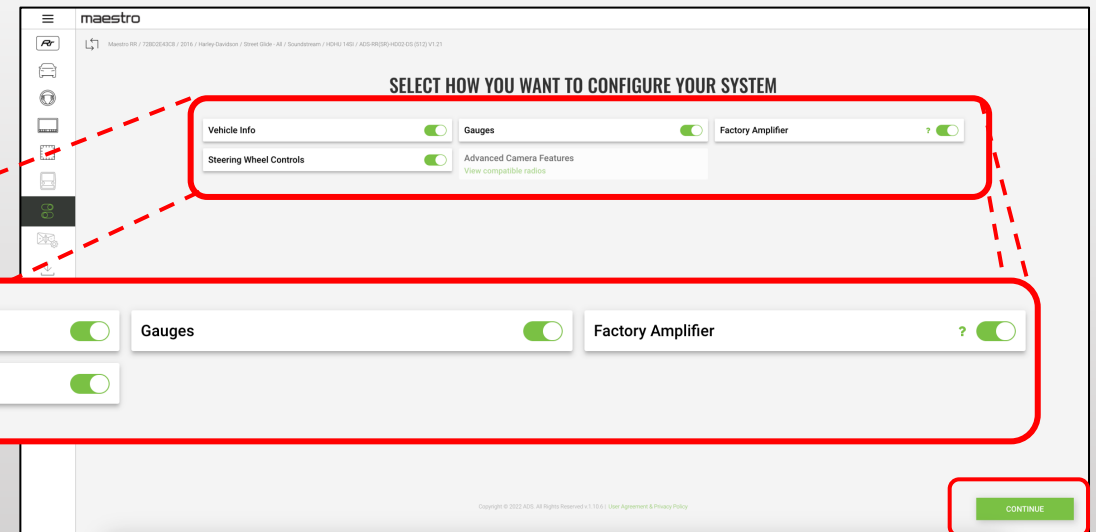


Programming iDataLink Maestro RR

最初に推奨されたファームウェアのバージョンを選択します。



Vehicle Info, Gauges, Steering Wheel Controls を有効（緑）にします。
Maestro RRを装着するモーターサイクルが純正アンプを使用する場合は、
Factory Amplifierを有効（緑）にしてください。
完了したら、緑の「Continue」ボタンをクリックします。



Programming iDataLink Maestro RR

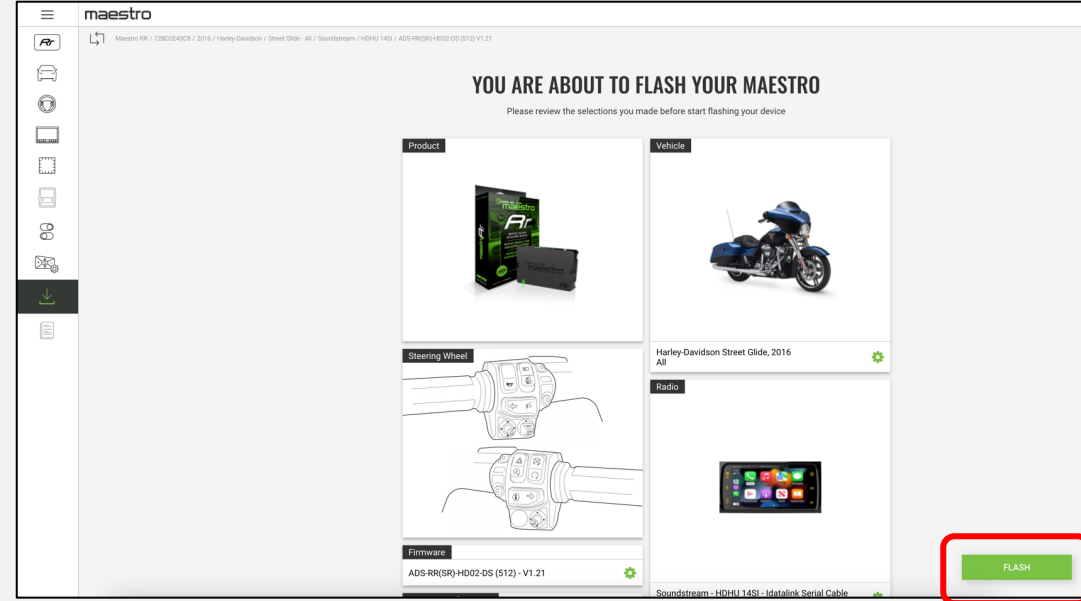
HDHU.14Siを使いやすくするために、最も便利なハンドルバーのコントロールを事前に選択してあります。各ボタンの機能を確認するのに少し時間がかかります。各ボタンの下矢印をクリックすると、異なる機能を選択することができます。各ボタンには、ボタンを1回押すごとに使える機能と、長押ししたときに使える機能を持たせることができます。「Default Value」の緑のボタンをクリックすると、すべてがデフォルトにリセットされます。完了したら、緑色の「Continue」ボタンをクリックしてください。

The screenshot shows the 'maestro' programming interface for 'Steering Wheel Buttons'. The page title is 'STEERING WHEEL BUTTONS'. On the left, there is a diagram of the steering wheel controls with green circles highlighting the buttons being configured. The interface is divided into sections for 'LEFT SIDE' and 'RIGHT SIDE'. The 'LEFT SIDE' section includes configurations for 'Volume Up', 'Volume Down', 'Seek Up', 'Seek Down', 'Home', and 'Voice'. Each configuration has a 'Press Once' dropdown menu and a 'Hold' dropdown menu. The 'Default Value' toggle is currently turned on. At the bottom right, there is a green 'CONTINUE' button highlighted with a red border.

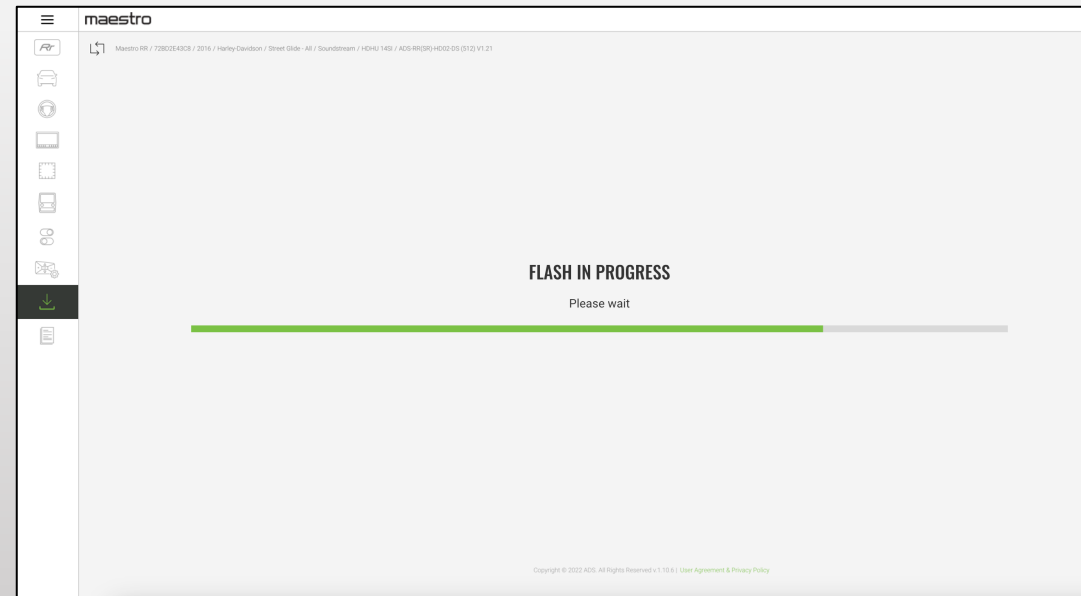
Function	Press Once	Hold
Volume Up	Volume + *	None *
Volume Down	Volume - *	None *
Seek Up	Preset + *	Seek + *
Seek Down	Preset - *	Seek - *
Home	Source *	Attenuation On/Off *
Voice	Voice or Siri *	None *

Programming iDataLink Maestro RR

Maestro RRモジュールのフラッシュを開始する前に、選択した設定を確認してください。任意のセクションをクリックすると、そのセクションに戻り、設定を変更することができます。緑色の「Flash」ボタンをクリックすると、Maestro RRへのファームウェアのアップロードが開始されます。



Maestro RRモジュールへのファームウェアのアップロードは、ほんの数分しかかからないはずです。その後、Maestro RRモジュールを安全に取り外し、HDHU.14Siのワイヤーハーネスに接続することができます。別の取り付け説明書を参照。



Programming iDataLink Maestro RR

最後に、HDHU.14Siの取扱説明書とオーナーズマニュアルをダウンロードできるWeblinkがあります。
また各ハンドルバーのコントロールの機能をまとめた便利なウォレットカードも印刷可能です。

The screenshot shows a web interface for programming the iDataLink Maestro RR. The page title is "maestro". A sidebar on the left contains various icons for navigation. The main content area displays a success message: "THE FLASH WAS COMPLETED WITH SUCCESS". Below this message, there is a section for "MAESTRO RR ADS-MRR" with the following details:

- SERIAL NUMBER**: 72BD2E43C8
- FIRMWARE**: ADS-RR(SR)-HD02-DS (512) V1.21
- HARDWARE**: RR (512)

To the right of the product information, there are several options for downloading guides and wallet cards:

- Download Guide**: A button with a PDF icon.
- Install Guide**: ADS-RR(SR)-HD02SS-DS-IG with a right arrow.
- Wallet Card**: Wallet Card with a right arrow.
- Send Guides**: A section with a mail icon and the text "Select the guide you want to send by email". It includes two radio buttons: "Install Guide" and "Wallet Card". Below this is an "Email" input field with a right arrow.

At the bottom of the page, there is a small copyright notice: "Copyright © 2022 ADS. All Rights Reserved v.1.10.6 | User Agreement & Privacy Policy".